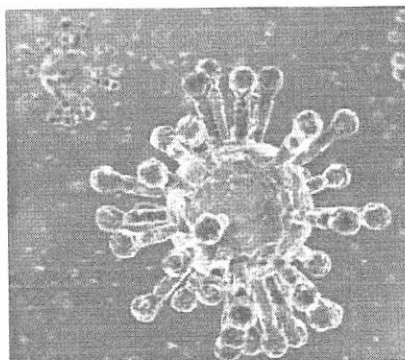


UNIONE EUROPEA  
FONDI STRUTTURALI EUROPEI  
pon 2014-2020  
MIUR  
Ministero dell'Istruzione, dell'Università e della Ricerca  
Dipartimento per la Programmazione  
Divisione Generale per interventi in materia di politica scolastica, per la gestione dei fondi strutturali per l'istruzione e per l'innovazione digitale  
Cofinanziato dal programma Erasmus+ dell'Unione europea  
KA229 "KEYS TO SUCCESS"  
2019-1-FR01-KA229-062221\_3



MINISTERO DELL'ISTRUZIONE DELL'UNIVERSITA' E DELLA RICERCA – USR LAZIO  
**ISTITUTO DI ISTRUZIONE SUPERIORE "S. BENEDETTO"**  
*IST. PROF. LE DI STATO PER L'ENOGASTRONOMIA E L'OSPITALITA' ALBERGHIERA  
MANUTENZIONE E ASSISTENZA TECNICA- SERVIZI SOCIO-SANITARI. PRODUZIONI TESSILI INDUSTRIALI,  
GESTIONE DELLE ACQUE E RISANAMENTO AMBIENTALE – COLTIVAZIONE E LAVORAZIONE MATERIALI LAPIDEI*  
Via Berlino n.2 – 03043 CASSINO Tel. 0776/300026-21733 - Fax 0776/325342  
C.M. FRIS007004 e-mail: [fris007004@istruzione.it](mailto:fris007004@istruzione.it) C.F. 90012980604

## PROCEDURA DI SICUREZZA GESTIONE EMERGENZA AGENTE BIOLOGICO CORONAVIRUS



Attività: Istituto di Istruzione – codice ATECO: P85 – Istruzione

Datore di Lavoro	Responsabile del SPP
Dott.ssa Maria Venuti	ING.MARIO PACITTO
Medico Competente	Rappresentante dei Lavoratori per la Sicurezza
DOT.SSA FRANCESCA SALIMEI	PROF.ANGELO PICCONE

## GESTIONE EMERGENZA AGENTE BIOLOGICO CORONAVIRUS

Codice Procedura	Data di creazione	Rev. n°	Data Revisione
0002	27/04/2020	1	

<i>Procedura elaborata da</i>	
Ing. Mario PACITTO	R.S.P.P.

## SCOPO

Indicare gli accorgimenti necessari che devono essere adottati per eliminare potenziali fonti di rischio e ottenere condizioni di lavoro tali da tutelare la sicurezza e la salute dei lavoratori.

## CAMPO DI APPLICAZIONE

La presente procedura è valida per tutti i dipendenti dell'Organizzazione, nonché a Clienti, Fornitori, altri presenti per validi motivazioni.

## RIFERIMENTI

- D.Lgs. 9 aprile 2008, n.81 – Testo unico sicurezza sui luoghi di lavoro
- Decreto legge 23 febbraio 2020, n. 6 - Misure urgenti in materia di contenimento e gestione dell'emergenza epidemiologica da COVID-19
- Circolare del Ministero della Salute 22 febbraio 2020 - Circolare del Ministero della salute. COVID-2019, nuove indicazioni e chiarimenti
- DPCM 11 marzo 2020 e s.m.i.
- Vademecum Min. Lavoro, Min. Salute e Parti Sociali del 14 marzo 2020 aggiornato il 24 aprile 2020
- Ordinanza Min. Interni e Min. Salute del 22 marzo 2020
- DPCM 22 marzo 2020 e s.m.i.
- DPCM 26 aprile 2020 e s.m.i.
- Codice Penale art. 650.

## RESPONSABILITÀ

Il datore di lavoro ha l'obbligo di informare i lavoratori circa i rischi connessi allo svolgimento delle attività e diffondere eventuali regole e misure comportamentali in caso di emergenze ed eventi anche se non strettamente connesse ad un'esposizione lavorativa.

## TERMINI E DEFINIZIONI

**Caso sospetto**

Una persona con infezione respiratoria acuta (insorgenza improvvisa di almeno uno dei seguenti sintomi: febbre, tosse, dispnea) che ha richiesto o meno il ricovero in ospedale e nei 14 giorni precedenti l'insorgenza della sintomatologia, ha soddisfatto almeno una delle seguenti condizioni:

- storia di viaggi o residenza in Cina o in altre zone colpite dal virus;
- contatto stretto con un caso probabile o confermato di infezione da SARS-CoV-2;

- ha lavorato o ha frequentato una struttura sanitaria dove sono stati ricoverati pazienti con infezione da SARS-CoV-2.

### Caso probabile

Un caso sospetto il cui risultato del test per SARS-CoV-2 è dubbio o inconcludente utilizzando protocolli specifici di Real Time PCR per SARS-CoV-2 presso i Laboratori di Riferimento Regionali individuati o è positivo utilizzando un test pan-coronavirus.

### Caso confermato

Un caso con una conferma di laboratorio effettuata presso il laboratorio di riferimento dell'Istituto Superiore di Sanità per infezione da SARS-CoV-2, indipendentemente dai segni e dai sintomi clinici.

### Contatto stretto

- Operatore sanitario o altra persona impiegata nell'assistenza di un caso sospetto o confermato di COVID-19
- Personale di laboratorio addetto al trattamento di campioni di SARS-CoV-2
- Essere stato a stretto contatto (faccia a faccia) o nello stesso ambiente chiuso con un caso sospetto o confermato di COVID-19
- Vivere nella stessa casa di un caso sospetto o confermato di COVID-19
- Aver viaggiato in aereo nella stessa fila o nelle due file antecedenti o successive di un caso sospetto o confermato di COVID-19, compagni di viaggio o persone addette all'assistenza, e membri dell'equipaggio addetti alla sezione dell'aereo dove il caso indice era seduto (qualora il caso indice abbia una sintomatologia grave od abbia effettuato spostamenti all'interno dell'aereo indicando una maggiore esposizione dei passeggeri, considerare come contatti stretti tutti i passeggeri seduti nella stessa sezione dell'aereo o in tutto l'aereo)

## RISCHI PREVALENTI

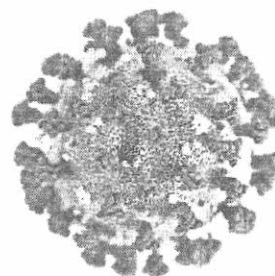
I possibili danni alla salute sono prevalentemente quelli da **sindrome respiratoria acuta**.

## AZIONI E MODALITÀ

Un nuovo Coronavirus (nCoV) è un nuovo ceppo di coronavirus che non è stato precedentemente mai identificato nell'uomo.

Il nuovo Coronavirus (ora denominato SARS-CoV-2 e già denominato 2019-nCoV) appartiene alla stessa famiglia di virus della Sindrome Respiratoria Acuta Grave (SARS) ma non è lo stesso virus.

La malattia provocata dal nuovo Coronavirus ha un nome: "**COVID-19**" (dove "**CO**" sta per corona, "**VI**" per virus, "**D**" per disease e "**19**" indica l'anno in cui si è manifestata).



## MISURE DI SICUREZZA

Ad esclusione degli operatori sanitari, risulta sufficiente adottare le comuni misure preventive della diffusione delle malattie trasmesse per via respiratoria, con utilizzo di mascherine e guanti in caso di presenza di altre persone.

La corretta applicazione di misure preventive, quali l'igiene delle mani, l'igiene respiratoria e il distanziamento sociale, può ridurre notevolmente il rischio di infezione.

Si raccomanda, quindi, di osservare le seguenti misure:

- lavarsi accuratamente le mani con acqua e sapone possibilmente sanificante o meglio ancora disinfettante;
- installare dispenser disinfettanti all'ingresso
- evitare di toccare occhi, naso e bocca se non si è lavato le mani
- coprire con il gomito flesso o con fazzoletti di carta la bocca ed il naso quando si starnutisce o si tossisce
- porre attenzione all'igiene delle superfici
- evitare i contatti stretti e prolungati con persone con sintomi influenzali
- utilizzare la mascherina solo se malati o mentre si assistono persone malate
- utilizzare mascherine e guanti in presenza di altre persone

## INOLTRE NELLE SCUOLE:

Disinfettare una o più volte i banchi, i tavoli e tutto ciò che viene a contatto degli alunni e del personale con alcol allungato con acqua, sarebbe meglio un disinfettante tipo amughina.

## CONTATTI CON CASI SOSPETTI

Nell'ipotesi ove, durante l'attività lavorativa, si venga a contatto con un soggetto che risponde alla definizione di caso sospetto, si deve provvedere a contattare i servizi sanitari segnalando che si tratta di un caso sospetto di coronavirus.

## PULIZIA DI AMBIENTI NON SANITARI

In stanze, uffici pubblici, mezzi di trasporto, scuole e altri ambienti non sanitari dove abbiano soggiornato casi confermati di COVID-19 prima di essere stati ospedalizzati verranno applicate le misure di pulizia di seguito riportate.

A causa della possibile sopravvivenza del virus nell'ambiente per diverso tempo, i luoghi e le aree potenzialmente contaminati da SARS-CoV-2 devono essere sottoposti a completa pulizia con acqua e detergenti comuni prima di essere nuovamente utilizzati.

Per la decontaminazione, si raccomanda l'uso di ipoclorito di sodio 0,1% dopo pulizia. Per le superfici che possono essere danneggiate dall'ipoclorito di sodio, utilizzare etanolo al 70% dopo pulizia con un detergente neutro.

Durante le operazioni di pulizia con prodotti chimici, assicurare la ventilazione degli ambienti.

Tutte le operazioni di pulizia devono essere condotte da personale che indossa DPI (filtrante respiratorio FFP2 o FFP3, protezione facciale, guanti monouso, camice monouso impermeabile a maniche lunghe, e seguire le misure indicate per la rimozione in sicurezza dei DPI (svestizione).

Dopo l'uso, i DPI monouso vanno smaltiti come materiale potenzialmente infetto.

Vanno pulite con particolare attenzione tutte le superfici toccate di frequente, quali superfici di muri, porte e finestre, superfici dei servizi igienici e sanitari.

La biancheria da letto, le tende e altri materiali di tessuto devono essere sottoposti a un ciclo di lavaggio con acqua calda a 90°C e detergente. Qualora non sia possibile il lavaggio a 90°C per le caratteristiche del tessuto, aggiungere il ciclo di lavaggio con candeggina o prodotti a base di ipoclorito di sodio).

## MISURE PREVENTIVE E PROTETTIVE

Sulla base del Vademecum del Ministero della Salute siglato in presenza delle Parti Sociali del 14 marzo 2020 aggiornato il 24 aprile 2020, si dovranno adottare le seguenti misure atte a contrastare e prevenire la diffusione del virus nei luoghi di lavoro:

### 1. Informazione

Sono fornite dai dirigenti e dai preposti, attraverso le modalità più idonee ed efficaci, informazioni a tutti i lavoratori e a chiunque entri in azienda circa le disposizioni delle Autorità, consegnando e/o affiggendo all'ingresso e nei luoghi maggiormente visibili dei locali aziendali, appositi depliant informativi. In particolare le informazioni riguardano:

- l'obbligo di rimanere al proprio domicilio in presenza di febbre (oltre 37,5°) o altri sintomi influenzali e di chiamare il proprio medico di famiglia e l'autorità sanitaria;
- la consapevolezza e l'accettazione del fatto di non poter fare ingresso o di poter permanere in azienda e di doverlo dichiarare tempestivamente laddove, anche successivamente all'ingresso, sussistano le condizioni di pericolo (sintomi di influenza, temperatura, provenienza da zone a rischio o contatto con persone positive al virus nei 14 giorni precedenti, etc) in cui i provvedimenti dell'Autorità impongono di informare il medico di famiglia e l'Autorità sanitaria e di rimanere al proprio domicilio;
- l'impegno a rispettare tutte le disposizioni delle Autorità e del datore di lavoro nel fare accesso in azienda (in particolare, mantenere la distanza di sicurezza, osservare le regole di igiene delle mani e tenere comportamenti corretti sul piano dell'igiene);
- l'impegno a informare tempestivamente e responsabilmente il datore di lavoro della presenza di qualsiasi sintomo influenzale durante l'espletamento della prestazione lavorativa, avendo cura di rimanere ad adeguata distanza dalle persone presenti;
- sulla base delle mansioni e dei contesti lavorativi quali sono le misure adottate cui il personale deve attenersi in particolare sul corretto utilizzo dei DPI per contribuire a prevenire ogni possibile forma di diffusione di contagio.
- 

### 2. Permanenza a casa con febbre oltre 37,5° C

Obbligo di rimanere al proprio domicilio in presenza di febbre (oltre 37,5 °C di temperatura corporea) o altri sintomi influenzali e di chiamare il proprio medico di famiglia e l'autorità sanitaria.

### 3. Controlli all'ingresso

Obbligo, per tutto il personale, di sottoporsi a controllo della temperatura corporea prima dell'accesso al luogo di lavoro (con termoscanner oppure è possibile l'autocertificazione del lavoratore. Se tale temperatura risulterà superiore ai 37,5°, non sarà consentito l'accesso ai luoghi di lavoro. Le persone in tale condizione - nel rispetto delle indicazioni riportate in nota - saranno momentaneamente isolate e fornite di mascherine non dovranno recarsi al Pronto Soccorso e/o nelle infermerie di sede, ma dovranno contattare nel più breve tempo possibile il proprio medico curante e seguire le sue indicazioni.

L'ingresso in azienda di lavoratori già risultati positivi all'infezione da COVID 19 dovrà essere preceduto da una preventiva comunicazione avente ad oggetto la certificazione medica da cui risulti la "avvenuta negativizzazione" del tampone secondo le modalità previste e rilasciata dal dipartimento di prevenzione



territoriale di competenza.

Qualora, per prevenire l'attivazione di focolai epidemici, nelle aree maggiormente colpite dal virus, l'autorità sanitaria competente disponga misure aggiuntive specifiche, come ad esempio, l'esecuzione del tampone per i lavoratori, il datore di lavoro fornirà la massima collaborazione.

#### **4. Limitazione dei contatti con i fornitori esterni e visitatori**

Per l'accesso di fornitori esterni e visitatori, individuazione di procedure di ingresso, transito e uscita, mediante modalità, percorsi e tempistiche predefinite, al fine di ridurre le occasioni di contatto con il personale (sempre nel rispetto della distanza minima sociale fissata in 1 metro). Vrà ridotta anche la possibilità di accesso ai visitatori. Entra 1 visitatore per ufficio alla volta. Si attende fuori la scuola rispettando le distanze (minimo 1 metro), indossando mascherine.

#### **5. Pulizia e sanificazione**

Pulizia giornaliera e sanificazione periodica dei locali, degli ambienti, delle postazioni di lavoro (comprese tastiere, schermi touch, mouse), delle aree comuni e di svago e dei distributori di bevande e snack.

#### **6. Igiene delle mani**

Obbligo, per tutto il personale (interno ed esterno) presente in azienda, di adottare tutte le precauzioni igieniche, in particolare in merito alla disinfezione delle mani. L'azienda a tal scopo mette a disposizione idonei mezzi e prodotti detergenti. E' raccomandata la frequente pulizia delle mani con acqua e sapone. I detergenti per le mani di cui sopra sono accessibili a tutti i lavoratori anche grazie a specifici dispenser collocati in punti facilmente individuabili.

#### **7. Uso dei DPI**

Obbligo di DPI, anche quando il lavoro imponga una distanza interpersonale minore di 1 metro e non siano possibili altre soluzioni organizzative, di utilizzo delle mascherine e di altri dispositivi individuali di protezione conformi alle norme di settore applicabili e alle disposizioni delle autorità scientifiche sanitarie (ad es. guanti, occhiali, tute, cuffie, camici). Le mascherine dovranno essere utilizzate in conformità a quanto previsto dalle indicazioni dell'Organizzazione mondiale della sanità (data la situazione di emergenza, in caso di difficoltà di approvvigionamento e alla sola finalità di evitare la diffusione del virus, potranno essere utilizzate mascherine la cui tipologia corrisponda alle indicazioni dall'autorità sanitaria).

#### **8. Spazi comuni con accessi contingentati (mense, spogliatoi, aree fumatori se presenti)**

Contingentamento dell'accesso agli spazi comuni, comprese le mense aziendali, le aree fumatori e gli spogliatoi, con l'accortezza di assicurare una ventilazione continua dei locali, un tempo ridotto di sosta ed il mantenimento della distanza di sicurezza di 1 metro tra le persone. Sarà garantita la sanificazione periodica e la pulizia giornaliera, con appositi detergenti dei locali spazi comuni.

#### **9. Chiusura dei reparti non necessari e smart working**

Limitatamente al periodo dell'emergenza Covid-19, possibilità di sospensione delle attività lavorative presso tutti i reparti non produttivi e, comunque, presso quelli dei quali è possibile il funzionamento mediante il ricorso allo smart working o a modalità di lavoro a distanza.

## **10. Rimodulazione dei livelli produttivi e dei turni di lavoro**

Rimodulazione, per quanto possibile, dei livelli produttivi, assicurando un piano di turnazione dei dipendenti dedicati alla produzione con l'obiettivo di diminuire al massimo i contatti e di creare gruppi autonomi, distinti e riconoscibili.

## **12. Ammortizzatori sociali e ferie**

Predilezione del ricorso, in via prioritaria, agli ammortizzatori sociali o, se non fosse sufficiente, ai periodi di ferie arretrati e non ancora fruiti dal personale aziendale.

## **13. Stop a trasferte e riunioni**

Limitatamente al periodo dell'emergenza Covid-19, sospensione e annullamento delle trasferte e dei viaggi di lavoro sul territorio nazionale ed internazionale, anche se già concordati o organizzati e delle riunioni in presenza fisica (sarà possibile condurre solo riunioni urgenti ma con un numero ridotto di persone e comunque rispettando la distanza interpersonale minima di 1 metro).

## **14. Nuove disposizioni**

Il lavoro a distanza continua ad essere favorito anche nella fase di progressiva riattivazione del lavoro in quanto utile e modulabile strumento di prevenzione, ferma la necessità che il datore di lavoro garantisca adeguate condizioni di supporto al lavoratore e alla sua attività (assistenza nell'uso delle apparecchiature, modulazione dei tempi di lavoro e delle pause).

E' necessario il rispetto del distanziamento sociale, anche attraverso una rimodulazione degli spazi di lavoro, compatibilmente con la natura dei processi produttivi e degli spazi aziendali. Nel caso di lavoratori che non necessitano di particolari strumenti e/o attrezzature di lavoro e che possono lavorare da soli, gli stessi potrebbero, per il periodo transitorio, essere posizionati in spazi ricavati ad esempio da uffici inutilizzati, sale riunioni.

Per gli ambienti dove operano più lavoratori contemporaneamente potranno essere trovate soluzioni innovative come, ad esempio, il riposizionamento delle postazioni di lavoro adeguatamente distanziate tra loro ovvero, analoghe soluzioni.

L'articolazione del lavoro potrà essere ridefinita con orari differenziati che favoriscano il distanziamento sociale riducendo il numero di presenze in contemporanea nel luogo di lavoro e prevenendo assembramenti all'entrata e all'uscita con flessibilità di orari.

È essenziale evitare aggregazioni sociali anche in relazione agli spostamenti per raggiungere il posto di lavoro e rientrare a casa (commuting), con particolare riferimento all'utilizzo del trasporto pubblico. Per tale motivo andrebbero incentivate forme di trasporto verso il luogo di lavoro con adeguato distanziamento fra i viaggiatori e favorendo l'uso del mezzo privato o di navette.

## **15. Scaglionamento temporale di ingressi e uscite**

Predilezione di orari di ingresso/uscita scaglionati in modo da evitare il più possibile contatti fisici nelle zone comuni (ingressi, spogliatoi, sala mensa). Dove possibile si dedica una porta di entrata e una porta di uscita dai locali garantendo la presenza di detergenti in posizione ben visibile.



## **16. Gestione di un caso sintomatico in azienda**

Nel caso in cui una persona presente in azienda sviluppi febbre e sintomi di infezione respiratoria quali la tosse, lo deve dichiarare immediatamente all'ufficio del personale, si dovrà procedere al suo isolamento in base alle disposizioni dell'autorità sanitaria e a quello degli altri presenti dai locali, l'azienda procede immediatamente ad avvertire le autorità sanitarie competenti e i numeri di emergenza per il COVID-19 forniti dalla Regione o dal Ministero della Salute.

L'azienda collaborerà con le Autorità sanitarie per la definizione degli eventuali "contatti stretti" di una persona presente in azienda che sia stata riscontrata positiva al tampone COVID-19. Ciò al fine di permettere alle autorità di applicare le necessarie e opportune misure di quarantena. Nel periodo dell'indagine, l'azienda potrà chiedere agli eventuali possibili contatti stretti di lasciare cautelativamente il luoghi di lavoro, secondo le indicazioni dell'Autorità sanitaria.

Il lavoratore al momento dell'isolamento, deve essere subito dotato ove già non lo fosse, di mascherina chirurgica.

## **17. Sorveglianza Sanitaria/Medico Competente/RLs**

Nelle attività ove è prevista la sorveglianza sanitaria questa deve proseguire rispettando le misure igieniche contenute nelle indicazioni del Ministero della Salute (cd. decalogo). Vanno privilegiate, in questo periodo, le visite preventive, le visite a richiesta e le visite da rientro da malattia.

La sorveglianza sanitaria periodica non va interrotta, perché rappresenta una ulteriore misura di prevenzione di carattere generale: sia perché può intercettare possibili casi e sintomi sospetti del contagio, sia per l'informazione e la formazione che il medico competente può fornire ai lavoratori per evitare la diffusione del contagio.

Nell'integrare e proporre tutte le misure di regolamentazione legate al COVID-19 il medico competente collabora con il datore di lavoro e le RLS/RLST.

Il medico competente segnala all'azienda situazioni di particolare fragilità e patologie attuali o pregresse dei dipendenti e l'azienda provvede alla loro tutela nel rispetto della privacy.

Il medico competente applicherà le indicazioni delle Autorità Sanitarie. Il medico competente, in considerazione del suo ruolo nella valutazione dei rischi e nella sorveglianza sanitaria, potrà suggerire l'adozione di eventuali mezzi diagnostici qualora ritenuti utili al fine del contenimento della diffusione del virus e della salute dei lavoratori.

Alla ripresa delle attività, è opportuno che sia coinvolto il medico competente per le identificazioni dei soggetti con particolari situazioni di fragilità e per il reinserimento lavorativo di soggetti con pregressa infezione da COVID 19.

E' raccomandabile che la sorveglianza sanitaria ponga particolare attenzione ai soggetti fragili anche in relazione all'età.

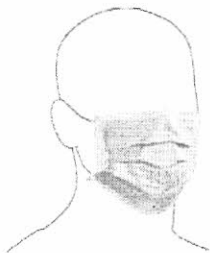
Per il reintegro progressivo di lavoratori dopo l'infezione da COVID19, il medico competente, previa presentazione di certificazione di avvenuta negativizzazione del tampone secondo le modalità previste e rilasciata dal dipartimento di prevenzione territoriale di competenza, effettua la visita medica precedente alla ripresa del lavoro, a seguito di assenza per motivi di salute di durata superiore ai sessanta giorni continuativi, al fine di verificare l'idoneità alla mansione". (D.Lgs 81/08 e s.m.i, art. 41, c. 2 lett. e-ter), anche per valutare profili specifici di rischiosità e comunque indipendentemente dalla durata dell'assenza per malattia.

### **18. Comitato per la verifica delle regole**

Viene costituito in azienda un Comitato per l'applicazione e la verifica delle regole del protocollo di regolamentazione con la partecipazione, oltre che del Datore di Lavoro e del RSPP, delle rappresentanze sindacali aziendali e del RLS.

## DISPOSITIVI DI PROTEZIONE INDIVIDUALE

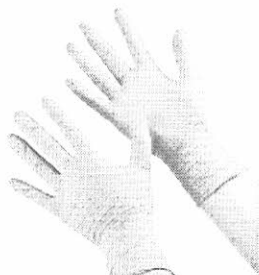
È fatto obbligo dei seguenti dispositivi di protezione individuale:



### Mascherina

**Modello FFP1- UNI EN 149:** se ne prescrive l'utilizzo nel caso di relazioni sociali per lavorazioni al fine di evitare l'emissione di secrezione

**Modello FFP2-FFP3 - UNI EN 149:** se ne prescrive l'utilizzo nel caso di contatto con persone sintomatiche



### Guanti

**In lattice:** Se ne prescrive l'uso in caso di contatti oggetti e superfici con altri soggetti.

**In gomma pesante resistenti ad agenti chimici aggressivi e irritanti:** se ne prescrive l'utilizzo nel caso di contatto con persone sintomatiche.

**Focus sulle mascherine cosiddette "chirurgiche".** Stante la normativa UNI EN 149:2009, nell'ambito dell'Unione Europea le mascherine sono classificate come:

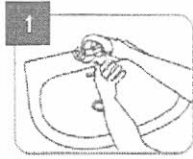
Classificazione	Penetrazione massima degli aerosol di prova	
	Prova con cloruro di sodio 95 l/min % max.	Prova con olio di paraffina 95 l/min % max.
FFP1	20	20
FFP2	6	6
FFP3	1	1

Anche le mascherine cosiddette "chirurgiche", per uso quale dispositivo di protezione Individuale, sono classificate secondo la precedente EN 149:2009 con il limite che non possono essere considerate come appartenenti alla classe FFP3.

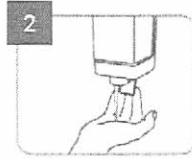


## MODALITA' DI DISINFEZIONE DELLE MANI

Durata dell'intera procedura: 40 - 60 secondi



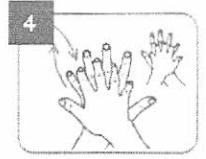
Bagna le mani con l'acqua



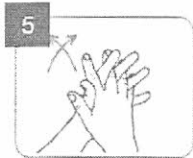
applica una quantità di sapone sufficiente per coprire tutta la superficie delle mani



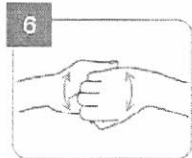
friziona le mani palmo contro palmo



il palmo destro sopra il dorso sinistro intrecciando le dita tra loro e viceversa



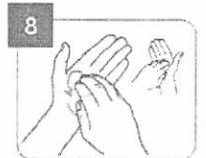
palmo contro palmo intrecciando le dita tra loro



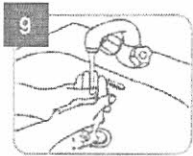
dorso delle dita contro il pamo opposto tenendo le dita strette tra loro



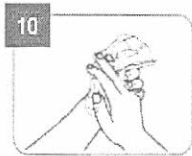
frizione rotazionale del pollice sinistro stretto nel palmo destro e viceversa



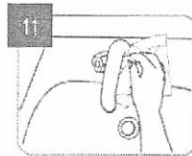
frizione rotazionale, in avanti ed indietro con le dita della mano destra strette tra loro nel palmo sinistro e viceversa



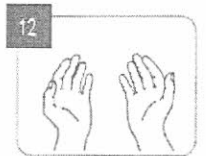
Risciacqua le mani con l'acqua



asciuga accuratamente con una salvietta monouso

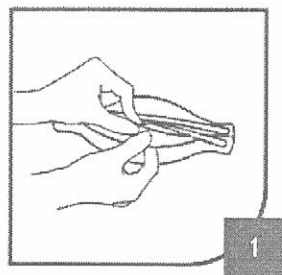


usa la salvietta per chiudere il rubinetto

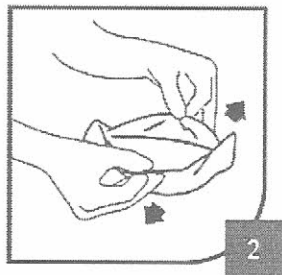


...una volta asciutte, le tue mani sono sicure

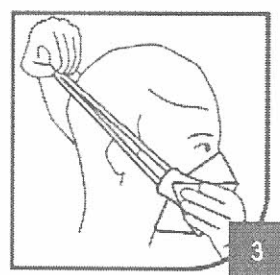
## MODALITA' DI APPLICAZIONE DELLE MASCHERINE DI PROTEZIONE



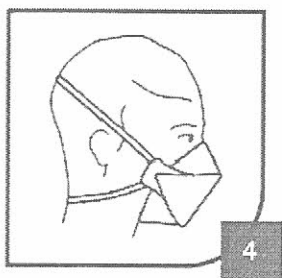
Aprire la confezione  
con le mani  
pulite



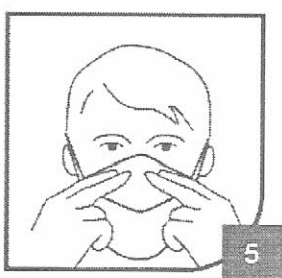
Aprire la mascherina  
curandosi di non  
sporcare la parte  
interna



Posizionare la fascia  
sul retro del capo  
tenendo ferma la  
mascherina



Posizionare la  
fascia inferiore  
sulla nuca



Ottimizzare la parte  
superiore della  
mascherina sul naso



Verificare la corretta  
adesione della  
mascherina sul viso

### NUMERI UTILI

Il Ministero della Salute ha realizzato un sito dedicato: [www.salute.gov.it/nuovocoronavirus](http://www.salute.gov.it/nuovocoronavirus) e attivato il numero di pubblica utilità 1500.